

MULTICAL® Nullázás

Multical® III

(elemes táplálás esetén)

levenni az alaplapról és visszadugni + közben a baloldali gombot nyomni	üzemóra számláló nullázása
levenni az alaplapról és visszadugni + közben a jobboldali gombot nyomni	információs kód nullázása
levenni az alaplapról és visszadugni + közben mindkét gombot nyomni	teljes nullázás (víz és GJ számláló is!)

Hálózati táplálás esetén nem elég csak levenni az alaplapról, visszadugás előtt meg kell várni, hogy a kijelző teljesen kialudjon.

Információs kódok

002	vízmérő hiba (nem jönnek impulzusok)
004	visszatérő hőmérséklet-érzékelő hiba
008	előremenő hőmérséklet-érzékelő hiba
128	elemcsere szükséges
256	túl sok (túl gyors) vízimpulzus

Multical® 66-C

levenni az alaplapról, megvárni amíg a kis pontok baloldalt fent már nem villognak és visszadugni + közben a baloldali gombot nyomni	üzemóra számláló nullázása
levenni az alaplapról, megvárni amíg a kis pontok baloldalt fent már nem villognak és visszadugni + közben a jobboldali gombot nyomni	csúcsértékek nullázása
levenni az alaplapról, megvárni amíg a kis pontok baloldalt fent már nem villognak és visszadugni + közben mindkét gombot nyomni	üzemóra számláló és csúcsértékek nullázása

Teljes nullázás csak a számláló hátoldalán (az OMH címke alatt) található érintkezők rövidrezárásával lehet.

Az információs kód eltűnik amint a hibajelenség megszűnt. Ezért a nullázásnak nincs hatása az információs kódra.

Információs kódok (Technical Description pp. 12)

000	szabályos működés
001	tápfeszültség hiba (elem vagy hálózat hiányzik)
004	visszatérő hőmérséklet-érzékelő hiba
008	előremenő hőmérséklet-érzékelő hiba

Információs kódok (Technical Description pp. 27-28.)



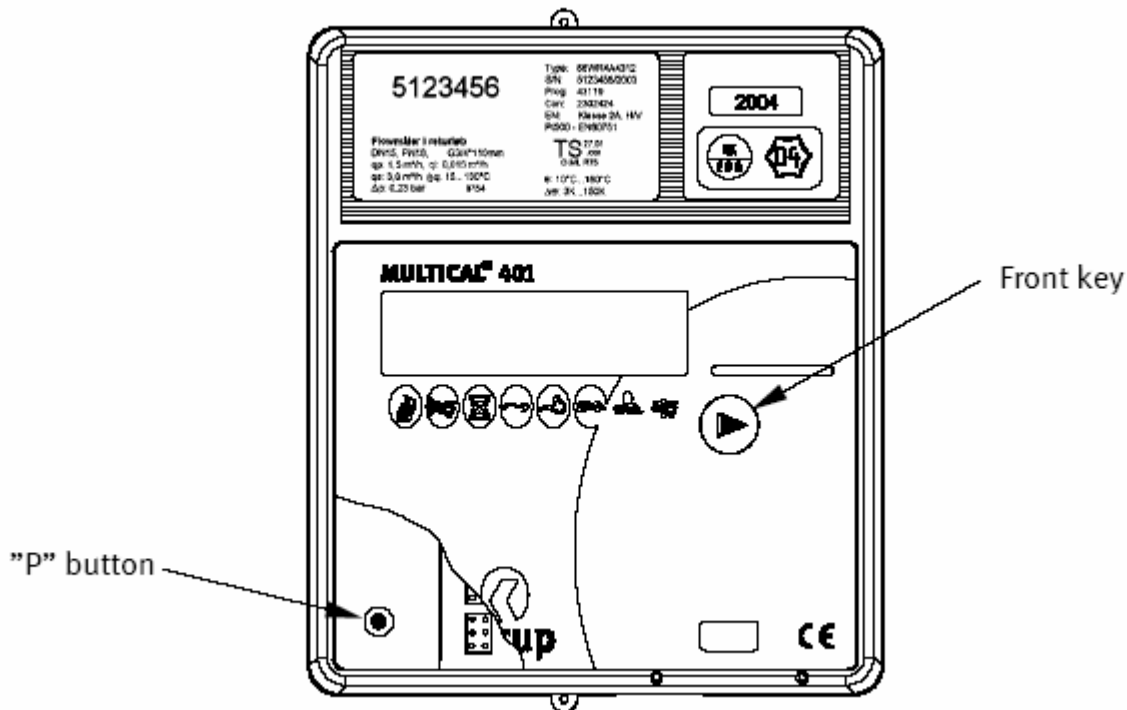
000	szabályos működés nincs hiba
002	vízmérő hiba (nem jönnek impulzusok 48 órán keresztül miközben a $dT > 20K$)
004¹⁾	visszatérő hőmérséklet-érzékelő hiba (az érzékelő vagy rövidre van zárva vagy szakadt)
008¹⁾	előremenő hőmérséklet-érzékelő hiba (az érzékelő vagy rövidre van zárva vagy szakadt)
016¹⁾	Az átfolyásmérőben levegő van (a hibakód addig jelez, amíg a hiba fennáll)
128²⁾	Elemcsere szükséges. Ez a kód a idő számláló törlését követően 12 év múlva jelentkezik

Megjegyzések:

- 1) Ez az info kód jelentkezik, ha a szállítás illetve a tárolás fagypont alatt történik; installációt követően a resetelés az alábbiak szerint történik (Isd. alább)
- 2) A 128 info kód csak akkor aktív, ha mérőt telepe kivételben rendelték (típuszám: 66-Wx-2xx-xxx)

Resetelés

A Multical® 401 egy „Power On Reset” (táp be) áramkörrel rendelkezik, mely aktiválódik minden olyan esetben amikor a tápellátást bekapcsoljuk. Ez a funkció csak a belső regisztereket törli, nincs befolyása a kijelző regisztereire. A „Power On Reset” után valamennyi regiszter visszatöltődik az EEPROM-ból ennek következtében mindig az egyezés adatokból indul a hőfogyasztásmérő.



Amennyiben a „Power On Reset” funkciót kombináljuk az előlapi nyomógombbal (Front key) vagy az előlap alatti verifikációs nyomógombbal a (P button) a következő reset funkciók aktivizálódnak.

Tevékenység	Funkció
Reset+front key	Reset INFO
Reset+verification button	Reset INFO és üzemóra számláló
METER TOOL és 66-99-108 adatkábel használata; OMH pecsét feltörésével.	Tetles reset (nem felhasználó funkció!)

A reset funkció nem hajtható végre a telep rövidere zárásával !

A „Power On Reset” végrehajtható a 60(+) vagy 61 (-) csatlakozási pont megbontásával. Amint a kijelző kialszik hozza létre újra a csatlakozást egyidejűleg a kívánt gomb megnyomásával.

Ne feledje a csavarokat meghúzni!

